

Rapport du premier trimestre 2012

- Hausse du bénéfice net corrigé de 16 % par rapport au quatrième trimestre 2011
- Bénéfice net corrigé au premier trimestre 2012 de 15,7 millions d'euros (quatrième trimestre 2011 : 13,6 millions d'euros)
- 2,4 millions de transactions au premier trimestre 2012
- BinckBank numéro un en Belgique
- La succursale en France contribue aux bénéfices de BinckBank



Sommaire

Tableau comparatif des principaux chiffres trimestriels	3
Rapport du Directoire	
Message du Président du Directoire	4
Analyse des résultats consolidés du T1 2012	6
Analyse du résultat du centre de profit Particuliers	9
Analyse du résultat du centre de profit Professionnels	11
Position financière et gestion du risque	12
Objectifs 2015	13
Événements survenus après la date du bilan et perspectives	15
Données clés sur l'action BinckBank N.V.	16
Autres informations sur BinckBank N.V.	17

Ce document est une traduction de la version originale en néerlandais et n'est fourni qu'à titre indicatif. En cas de différences, la version néerlandaise fera foi. Cette traduction n'est pas juridiquement opposable.

Ce document n'a pas été révisé

Tableau comparatif des principaux chiffres trimestriels

x 1 000 €

	EF12 T1	EF11 T4	EF11 T1	Δ T4	Δ T1
Chiffres clients					
Nombre de comptes	625 452	531 465	452 704	18%	38%
<i>Particuliers</i>	480 328	468 044	424 662	3%	13%
<i>Professionnels</i>	145 124	63 421	28 042	129%	418%
Nombre de transactions	2 390 468	2 391 590	2 595 030	0%	-8%
<i>Particuliers</i>	2 139 174	2 164 187	2 412 337	-1%	-11%
<i>Professionnels</i>	251 294	227 403	182 693	11%	38%
Actifs sous gestion	21 145 183	13 724 175	15 003 512	54%	41%
<i>Particuliers</i>	9 456 210	8 646 209	10 438 620	9%	-9%
<i>Professionnels</i>	11 688 973	5 077 966	4 564 892	130%	156%
Compte de résultat					
Produits nets d'intérêts	8 881	9 062	9 724	-2%	-9%
Produits nets de commissions	31 895	30 898	36 458	3%	-13%
Autres produits	3 084	2 649	4 063	16%	-24%
Résultat des opérations sur instruments financiers	-	2 468	(453)	-100%	-100%
Dépréciation des actifs financiers	(4)	(158)	(86)	-97%	-95%
Revenu total d'exploitation	43 856	44 919	49 706	-2%	-12%
Frais de personnel	13 501	13 371	12 975	1%	4%
Amortissements	8 802	9 172	8 725	-4%	1%
Autres charges d'exploitation	10 694	11 327	12 217	-6%	-12%
Total des charges d'exploitation	32 997	33 870	33 917	-3%	-3%
Résultat d'exploitation	10 859	11 049	15 789	-2%	-31%
Quote-part dans le résultat des filiales et des coentreprises	(240)	(2 566)	(691)	-91%	-65%
Autres revenus non liés à l'exploitation	-	-	-		
Résultat avant impôts	10 619	8 483	15 098	25%	-30%
Impôts	(2 957)	(2 644)	(4 019)	12%	-26%
Résultat net	7 662	5 839	11 079	31%	-31%
Résultat imputable aux participations non majoritaires	282	-	121	100%	133%
Résultat net imputable aux actionnaires BinckBank	7 944	5 839	11 200	36%	-29%
Amortissement IFRS	7 049	7 049	7 049	0%	0%
Amortissement fiscal du goodwill	684	684	684	0%	0%
Bénéfice net corrigé	15 677	13 572	18 933	16%	-17%
Bénéfice net corrigé par action (en €)	0,21	0,18	0,26		
Bilan et adéquation des fonds propres					
Total du bilan	3 108 529	3 351 455	3 331 841	-7%	-7%
Fonds propres	480 719	469 523	471 451	2%	2%
Total capitalisé	163 589	160 695	140 588	2%	16%
Ratio BRI	31,9%	31,1%	28,9%		
Ratio de solvabilité	22,5%	23,1%	16,9%		
Coefficient d'exploitation					
Coefficient d'exploitation	75%	75%	68%		
Coefficient d'exploitation hors amortissement IFRS	59%	60%	54%		

Rapport du Directoire

Message du Président du Directoire



Chers lecteurs,

Le bénéfice net corrigé a augmenté de 16 % au premier trimestre 2012 par rapport au trimestre précédent et s'est élevé à 15,7 millions d'euros (BPA : 0,21 €). Les produits de commissions nets et assimilés ont connu une progression de 3 % et les charges d'exploitation ont baissé de 3 % par rapport au trimestre précédent. BinckBank a également enregistré une réduction significative des coûts de démarrage de TOM, de son initiative.

Nous avons connu un début d'année favorable en Belgique et en France, le nombre de transactions ayant augmenté de 9 % par rapport au trimestre précédent dans les deux pays. En Belgique, nous avons devancé notre concurrent Keytrade et nous sommes maintenant leader du marché en terme de volume de transactions sur nos segments d'activité. BinckBank France a passé son seuil de rentabilité et contribue

à présent aux bénéfices du groupe. Les préparatifs pour le lancement de notre activité en Italie connaissent une progression régulière ; notre bureau de Milan a été officiellement ouvert le 18 avril dernier. Les premiers comptes seront ouverts en mai et le lancement commercial aura lieu à la fin du mois de septembre.

Les investisseurs particuliers néerlandais ont été moins actifs que leurs homologues belges et français. Il existe de grandes craintes concernant la situation de l'emploi, la déductibilité des intérêts d'emprunt et l'ampleur des coupes budgétaires que le gouvernement néerlandais souhaite mettre en œuvre. De nombreux investisseurs ont préféré rester en retrait et, en dépit de la tendance haussière observée sur la bourse d'Amsterdam, les volumes échangés sont restés faibles. Le nombre d'ordres passés par nos clients néerlandais titulaires d'un compte de courtage a par conséquent baissé de 5 %. Parmi les nouveautés, nous avons donné la possibilité à nos clients de négocier des options américaines, afin de répondre au besoin exprimé depuis longtemps par nos clients de pouvoir opérer sur ces instruments et combler la brèche qui séparait notre offre de celles de nos concurrents. La concurrence aux Pays-Bas augmente progressivement et nous tablons sur l'arrivée de nouveaux acteurs sur le marché néerlandais dans un avenir proche. L'étendue de notre gamme de produits ainsi que notre service constituent une base solide ; il est essentiel que nous continuions de suivre de près le niveau des tarifs pratiqués sur le marché.

Alex Asset Management a connu un trimestre positif. Les actifs sous gestion ont progressé de 18 % pour atteindre 813 millions d'euros, contre 690 millions au trimestre précédent, du fait notamment des bons résultats et d'un afflux net de 66 millions d'euros. Après une période relativement longue au cours de laquelle une proportion relativement importante des actifs était détenue sous forme de liquidités, Alex Asset Management investit désormais la plupart de ses actifs dans des actions.

Les Services professionnels ont achevé avec succès la seconde phase de la migration en partenariat avec SNS Bank. Toutes les transactions dans les fonds de SNS seront traitées sur la plateforme de BinckBank à compter de la fin mars. Nous devrions terminer la migration dans le courant du second semestre 2012.

Notre résultat dépend en grande partie de l'activité de nos clients sur les marchés. La volatilité et la direction prise par les marchés constituent des facteurs essentiels. C'est pourquoi nous ne pouvons établir de prévisions détaillées des résultats que nous prévoyons de dégager cette année. Les taux d'intérêt ne devraient pas s'améliorer dans les mois à venir. Nous avons par conséquent quelque peu ajusté notre politique d'investissement afin de maintenir le rendement sur le portefeuille d'investissement à un niveau minimum sans modifier notre profil de risque de façon significative. La maîtrise des coûts demeure une priorité. Compte tenu du moral actuel des investisseurs aux Pays-Bas, nous avons décidé de réduire notre budget marketing pour 2012 de 22 à 18 millions d'euros. Notre campagne de lancement prévue en Italie, par laquelle nous devons construire une image de marque, ne sera pas modifiée, mais elle démarrera à la fin septembre.

Les objectifs que BinckBank s'était fixés pour 2012 sont désormais des objectifs pour 2015, car nous en avons réalisé un certain nombre et nous pensons que ces nouveaux objectifs constitueront de meilleurs indicateurs du résultat de la société. Les nouveaux objectifs sont décrits dans la section intitulée « Objectifs 2015 ».

Amsterdam, 18 avril 2012

*Koen Beentjes,
Président du Directoire de BinckBank*

Analyse des résultats consolidés du premier trimestre 2012

Bénéfice net corrigé

Le bénéfice net corrigé a augmenté de 16%, atteignant 15,7 millions d'euros (1er trimestre 2012) contre 13,6 millions d'euros (4e trimestre 2011). Le bénéfice net corrigé par action s'est élevé à 0,21 euro au premier trimestre 2012 (T4 2011 : 0,18 euro). La hausse s'explique essentiellement par l'augmentation des produits de commissions nets et assimilés (+3 %) et par la baisse des charges d'exploitation (-3 %). La perte enregistrée sur les filiales et les coentreprises a également été bien plus faible. Au 4e trimestre 2011, TOM a effacé un produit d'impôt différé, ce qui s'est traduit par une perte exceptionnelle de 1,3 million d'euros pour BinckBank. Au 1er trimestre 2012, BinckBank a enregistré un produit exceptionnel au 1er trimestre 2012 à la suite de l'entrée de la société IMC financial markets au capital de TOM.

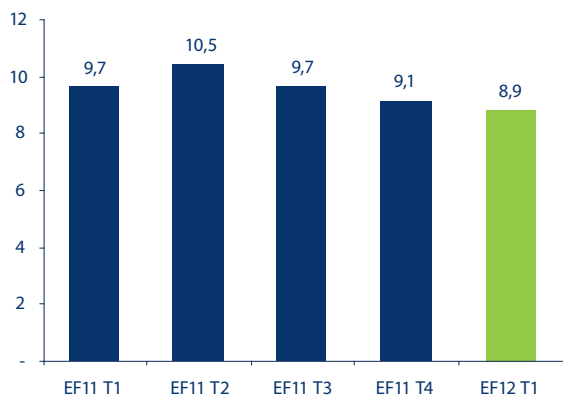
Le bénéfice net corrigé correspond au résultat net qui sera distribué aux actionnaires de BinckBank corrigé de l'amortissement IFRS et des économies d'impôts sur la différence entre l'amortissement fiscal et commercial des immobilisations incorporelles et du goodwill payé à la suite de l'acquisition d'Alex.

Produits d'intérêts nets

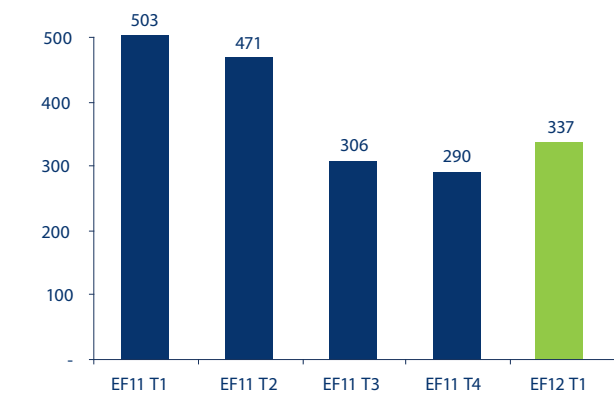
Les produits d'intérêts nets se sont élevés à 8,9 millions d'euros au 1er trimestre 2012. Ce qui correspond à une légère baisse de 2 % par rapport au 4e trimestre 2011 (9,1 millions d'euros). Les taux d'intérêt sur les marchés monétaires et des capitaux ont atteint des niveaux extrêmement bas pendant une longue période et ont à nouveau baissé au premier trimestre 2012. Les injections de liquidités de la BCE par le biais des opérations de refinancement à long terme (LTRO) sont déterminantes à cet égard et exercent une pression baissière sur les taux. Le rendement du portefeuille d'investissement de BinckBank baisse de façon progressive (T3 2011 : 1,78 %, T4 2011 : 1,72 %, T1 2012 : 1,62 %) et se rapproche du taux d'intérêt que BinckBank paie à ses clients sur leurs comptes d'épargne (1,5 %). Le rendement plus faible du portefeuille d'investissement a été en partie compensé par une hausse des revenus issus des prêts sur gages, lesquels ont augmenté de 290 millions à 337 millions d'euros, ainsi que par la baisse des charges d'intérêt. Les charges d'intérêt ont baissé car Alex Asset Management détenait moins d'actifs sous forme de liquidités et l'épargne confiée à BinckBank a également diminué.

Par rapport au premier trimestre 2011, les produits d'intérêts nets ont reculé de 9 % en raison notamment de la baisse des prêts sur gages

En millions d'euros **Produits nets d'intérêts**



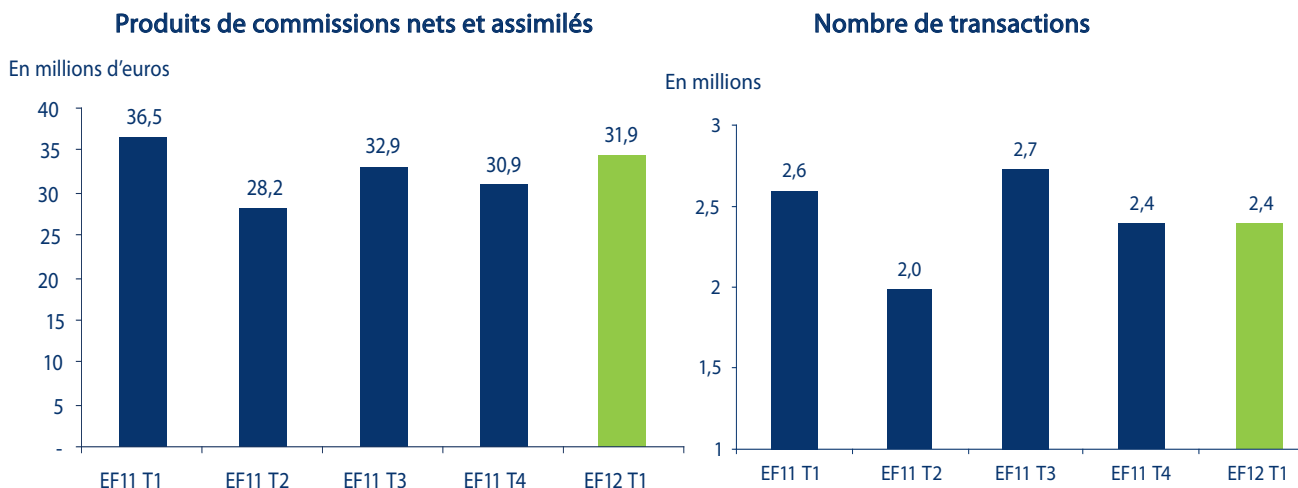
En millions d'euros **Prêts sur gages**



Produits de commissions nets et assimilés

Même si le nombre de transactions est resté quasiment inchangé au trimestre précédent, les produits de commissions nets et assimilés ont augmenté de 3 %, atteignant 31,9 millions d'euros au 1er trimestre 2012 contre 30,9 millions d'euros au 4e trimestre 2011. La hausse s'explique principalement par la baisse des frais de courtage pour les transactions sur les produits dérivés. Le produit moyen net de commissions par transaction a progressé de 12,92 euros à 13,34 euros. Ajusté en tenant compte du paiement à titre gracieux relatif à l'incident de Ziggo, le produit moyen net de commissions par transaction s'est élevé à 13,55 euros (+5 %). Le produit moyen net de commissions par transaction a considérablement progressé en France atteignant 5,45 euros contre 3,53 euros. Cette formidable progression est principalement due au fait que BinckBank a choisi d'appliquer la TVA différemment (la déduction anticipée, entre autres, des coûts de commercialisation n'a pas compensé la perte de revenus), à une hausse des prix et à une augmentation proportionnelle du nombre de transactions SRD.

Par rapport au 1er trimestre 2011 (36,5 millions d'euros), les produits de commissions nets ont baissé de 13 %. Cela s'est principalement expliqué par la baisse de 8 % du nombre de transactions et dans un second temps par la composition différente du volume de transactions. En France et en Belgique, où les produits de commissions nets par transaction sont inférieurs aux Pays-Bas, nos clients représentaient une plus grande proportion du volume de transactions, et le volume des clients BPO de notre centre de profit Professionnels a également augmenté. Une augmentation du volume de transactions de nos clients BPO ne s'est pas toujours traduite par une hausse des produits de commissions nets et assimilés, car ces contrats prévoient un forfait minimum.



Autres produits

Les autres produits ont augmenté ce trimestre de 0,4 million d'euros, atteignant 3,1 millions d'euros. Les autres produits comprennent les produits issus de la filiale Syntel.

Résultat des opérations sur instruments financiers

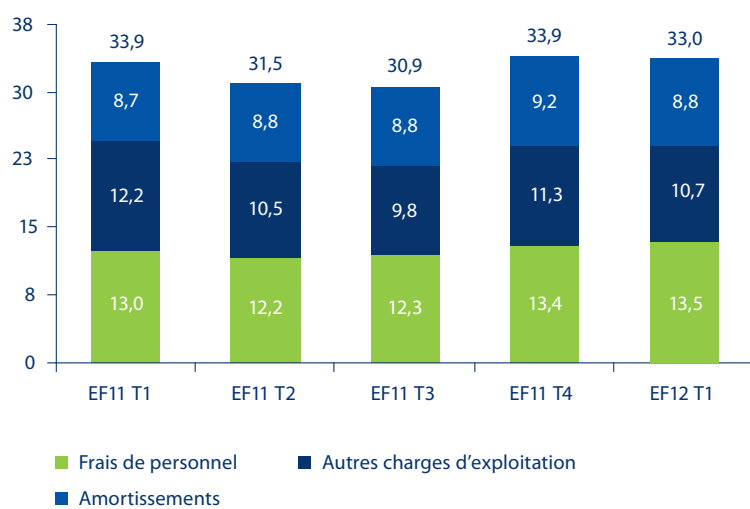
BinckBank n'a enregistré aucun résultat sur ses instruments financiers au cours de ce trimestre.

Total des charges d'exploitation

Les charges totales d'exploitation ont baissé de 3 % pour atteindre 33,0 millions d'euros au 1er trimestre 2012, contre 33,9 millions d'euros au 4e trimestre 2011. En dépit de la hausse annuelle des salaires, les frais de personnel n'ont augmenté que de 1 %. Les amortissements et les autres charges d'exploitation ont diminué de 4 % et 6 % respectivement par rapport au 4e trimestre 2011. Les amortissements ont baissé par rapport au quatrième trimestre car la dépréciation accélérée a été appliquée pour cette période à la plateforme Shares. Les autres charges d'exploitation ont baissé en raison de la diminution des dépenses liées aux TIC sur les consultants ainsi que des charges de marketing restées quasiment inchangées (T1 2012 : 4,1 millions d'euros contre T4 2011 : 3,9 millions d'euros). Comparé au 1er trimestre 2011, les charges totales d'exploitation ont également baissé de 3 %. Les frais de personnel ont augmenté de 4 %, du fait notamment de l'augmentation des effectifs et des hausses de salaires. Les amortissements sont restés quasiment inchangés et les autres charges d'exploitation ont chuté de 12 % en raison notamment de la baisse des dépenses liées au marketing et aux TIC. BinckBank a réduit ses dépenses marketing prévisionnelles ce trimestre du fait de l'absence de volatilité sur le marché et du moral en berne des investisseurs néerlandais. Les dépenses de marketing se sont élevées à 4,1 millions d'euros au 1er trimestre 2012, contre 5,2 millions au 1er trimestre 2011.

Total des charges d'exploitation

En millions d'euros



Analyse du résultat du centre de profit Particuliers

Banque européenne de courtage en ligne dédiée aux investisseurs particuliers

En milliers d'euros	EF12 T1	EF11 T4	EF11 T1	Δ T4	Δ T1
Chiffres clients					
Nombre de comptes	480 328	468 044	424 662	3%	13%
<i>Pays-Bas</i>	<i>374 783</i>	<i>367 039</i>	<i>341 746</i>	<i>2%</i>	<i>10%</i>
Comptes de courtage	273 284	267 187	248 183	2%	10%
Comptes d'épargne	81 634	80 845	77 017	1%	6%
Comptes de gestion d'actifs	19 865	19 007	16 546	5%	20%
<i>Belgique</i>	<i>54 670</i>	<i>52 340</i>	<i>44 591</i>	<i>4%</i>	<i>23%</i>
Comptes de courtage	54 670	52 340	44 591	4%	23%
<i>France</i>	<i>50 875</i>	<i>48 665</i>	<i>38 325</i>	<i>5%</i>	<i>33%</i>
Comptes de courtage	40 330	38 237	28 745	5%	40%
Comptes d'épargne	10 545	10 428	9 580	1%	10%
Nombre de transactions	2 139 174	2 164 187	2 412 337	-1%	-11%
<i>Pays-Bas</i>	<i>1 446 134</i>	<i>1 528 183</i>	<i>1 739 044</i>	<i>-5%</i>	<i>-17%</i>
<i>Belgique</i>	<i>251 350</i>	<i>229 634</i>	<i>274 180</i>	<i>9%</i>	<i>-8%</i>
<i>France</i>	<i>441 690</i>	<i>406 370</i>	<i>399 113</i>	<i>9%</i>	<i>11%</i>
Actifs sous gestion	9 456 210	8 646 209	10 438 620	9%	-9%
<i>Pays-Bas</i>	<i>7 608 091</i>	<i>7 005 528</i>	<i>8 639 207</i>	<i>9%</i>	<i>-12%</i>
Comptes de courtage	6 341 726	5 828 143	7 309 842	9%	-13%
Comptes d'épargne	453 148	487 398	611 812	-7%	-26%
Comptes de gestion d'actifs	813 217	689 987	717 553	18%	13%
<i>Belgique</i>	<i>1 320 131</i>	<i>1 173 039</i>	<i>1 318 524</i>	<i>13%</i>	<i>0%</i>
Comptes de courtage	1 320 131	1 173 039	1 318 524	13%	0%
<i>France</i>	<i>527 988</i>	<i>467 642</i>	<i>480 889</i>	<i>13%</i>	<i>10%</i>
Comptes de courtage	498 562	436 109	435 844	14%	14%
Comptes d'épargne	29 426	31 533	45 045	-7%	-35%
Compte de résultat					
Produits d'intérêts nets	7 759	7 615	8 692	2%	-11%
Produits de commissions nets et assimilés	28 450	27 051	32 359	5%	-12%
Autres produits	451	454	985	-1%	-54%
Résultat des opérations sur instruments financiers	-	-	-		
Dépréciation des actifs financiers	(4)	(158)	(86)	-97%	-95%
Revenu total d'exploitation	36 656	34 962	41 950	5%	-13%
Frais de personnel	9 143	8 522	8 817	7%	4%
Amortissements	8 455	8 828	8 365	-4%	1%
Autres charges d'exploitation	9 109	9 743	10 495	-7%	-13%
Total des charges d'exploitation	26 707	27 093	27 677	-1%	-4%
Résultat d'exploitation	9 949	7 869	14 273	26%	-30%

Centre de profit Particuliers

Le centre de profit Particuliers fournit des services de courtage en ligne aux investisseurs particuliers aux Pays-Bas, en Belgique et en France. Aux Pays-Bas sous les labels Alex et Binck et à l'étranger uniquement sous le label Binck.

Pays-Bas

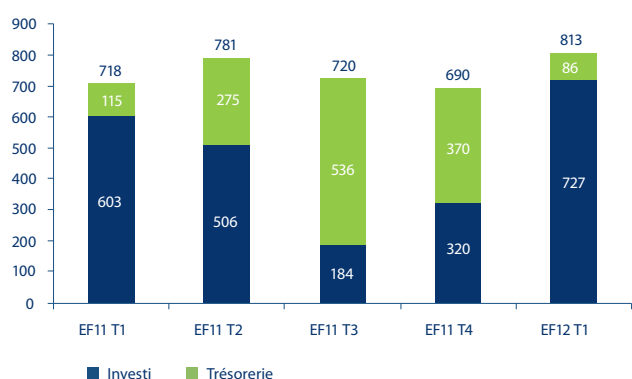
BinckBank a donné la possibilité à ses clients d'opérer sur les options américaines au cours du premier trimestre 2012. Plus de 6 000 comptes de courtage ont été ouverts auprès de BinckBank aux Pays-Bas au premier trimestre 2012. Le nombre total de transactions a toutefois baissé de 5 %. Cela s'explique selon nous par le moral en berne des investisseurs néerlandais et les faibles volumes échangés ainsi que par la volatilité sur les marchés boursiers néerlandais. La volatilité représente un facteur particulièrement important sur notre marché domestique, car les investisseurs néerlandais passent un grand nombre d'ordres sur le marché des options. Les actifs détenus par les clients de BinckBank sur leurs comptes de courtage ont augmenté de 9 % pour atteindre 6,3 milliards d'euros, en partie en raison de la progression de 4 % de l'indice AEX au premier trimestre. BinckBank lancera dans les prochains mois le système de marge à base de portefeuille pour les traders actifs.

Alex Asset Management

Alex Asset Management a connu un début d'année 2012 positif. 858 comptes ont été ouverts, tandis que les actifs sous gestion ont progressé de 18 % pour atteindre 813 millions d'euros, contre 690 millions au trimestre précédent, du fait notamment des bons résultats et d'un afflux net de 66 millions d'euros (EF11 T4 : sorties nettes de 8 millions d'euros). Après une période relativement longue au cours de laquelle ses actifs sous gestion étaient détenus sous forme de liquidités, Alex Asset Management investit désormais la plupart de ses actifs sur les marchés des actions.

Évolution d'Alex Asset Management

En millions d'euros



Belgique

BinckBank a franchi un palier important en Belgique, car la société a ravi à Keytrade la première place sur le marché en terme de nombre de transactions exécutées sur ses segments d'activité. En comparaison à Keytrade, qui a enregistré une baisse de plus de 20 % par rapport à la même période l'an dernier, la réduction du volume de transactions de BinckBank en Belgique n'a été que de 8 %. Le volume de transactions a augmenté de 9 % par rapport au 4e trimestre 2011, pour atteindre 251 350 et le nombre de comptes a progressé de 4 % atteignant 54 670. Les actifs sous gestion ont connu une hausse de 13 % à la fin du premier trimestre, atteignant 1,3 milliard d'euros.

France

La situation en France a été comparable à celle de la Belgique. Le volume de transactions a également augmenté plus rapidement que le nombre de comptes ouverts au premier trimestre. Le nombre de transactions a progressé de 9 % passant de 406 370 à 441 690. Le nombre de comptes de courtage a augmenté de 5 %, atteignant 40 330 à la fin du 1er trimestre 2012. Le total des actifs sous gestion pour nos clients français a également augmenté, s'élevant à 528 millions d'euros à la fin du trimestre.

Analyse du résultat du centre de profit Professionnels

Banque européenne de courtage en ligne dédiée à la clientèle professionnelle

En milliers d'euros	EF12 T1	EF11 T4*	EF11 T1*	Δ T4	Δ T1
Chiffres clients					
Nombre de comptes	145 124	63 421	28 042	129%	418%
<i>Pays-Bas</i>	144 260	62 588	27 305	130%	428%
<i>Belgique</i>	864	833	737	4%	17%
Nombre de transactions	251 294	227 403	182 693	11%	38%
<i>Pays-Bas</i>	238 253	218 668	174 071	9%	37%
<i>Belgique</i>	13 041	8 735	8 622	49%	51%
Actifs sous gestion	11 688 973	5 077 966	4 564 892	130%	156%
<i>Pays-Bas</i>	11 368 985	4 796 356	4 312 378	137%	164%
<i>Belgique</i>	319 988	281 610	252 514	14%	27%
Compte de résultat					
Produits d'intérêts nets	1 121	1 337	920	-16%	22%
Produits de commissions nets et assimilés	3 426	3 811	4 090	-10%	-16%
Autres produits	2 430	2 208	2 955	10%	-18%
Résultat des opérations sur instruments financiers	-	-	-		
Dépréciation des actifs financiers	-	-	-		
Revenu total d'exploitation	6 977	7 356	7 965	-5%	-12%
Frais de personnel	4 272	4 699	3 698	-9%	16%
Amortissements	345	273	247	26%	40%
Autres charges d'exploitation	1 519	1 411	1 172	8%	30%
Total des charges d'exploitation	6 136	6 383	5 117	-4%	20%
Résultat d'exploitation	841	973	2 848	-14%	-70%

* Les chiffres comparatifs sont corrigés en fonction du changement de segmentation.

Le centre de profit Professionnels a achevé avec succès la seconde phase de la migration des clients de SNS en partenariat avec SNS Bank. Les transactions exécutées au titre des fonds SNS seront traitées via les systèmes de BinckBank à compter de la fin mars. La dernière phase de la migration devrait se terminer au second semestre 2012.

Le nombre total de comptes a augmenté de 81 672 au cours du dernier trimestre, du fait notamment de la migration de SNS. Le volume de transactions a progressé de 11 % pour atteindre 251 294 et les actifs sous gestion ont augmenté de 130 % pour atteindre 11,7 milliards d'euros.

Les résultats de Syntel seront transférés des opérations du groupe vers le centre de profit Professionnel, qui en assumera également la direction à compter de 2012. Les rapports hiérarchiques du segment ont été modifiés en conséquence.

En plus de la contribution des résultats de Syntel, ceux du centre de profit Professionnels ont été affectés par le paiement à titre gracieux relatif à l'émission Ziggo que BinckBank a effectué au profit de certains clients de la gestion d'actifs. Le montant du paiement à titre gracieux a été de 0,5 million d'euros. Le centre de profit Professionnels et Syntel ont par ailleurs investi l'an dernier massivement dans les services « effectengiro » et les produits de pension. Toutes les mises en œuvre programmées respectent les délais impartis.

Ce document n'a pas été révisé

Position financière et gestion du risque

Au 31 mars 2012, la position de capital de BinckBank était favorable. Le total des fonds propres de BinckBank à la fin mars 2012 s'élevait à 480,7 millions d'euros. Le capital total Tier 1 disponible a augmenté au premier trimestre de 2,9 millions d'euros pour atteindre 163,6 millions d'euros, contre 160,7 millions d'euros précédemment. Le ratio de solvabilité a baissé au premier trimestre passant de 23,1 % à 22,5 % à la suite de la hausse des exigences en fonds propres au titre du Pilier II pour le risque de taux d'intérêt et le risque de crédit du Pilier II. Le niveau de solvabilité est toujours amplement supérieur à notre seuil de limite basse de 12 %, il est également supérieur au taux de 20 % que nous avons fixé pour le programme de rachat d'actions. La baisse du ratio de solvabilité s'explique par l'augmentation des exigences en fonds propres.

Fonds propres et noyau dur du capital

En milliers d'euros	EF12 T1	EF11 T4	EF11 T1
Capital souscrit	7 450	7 450	7 450
Prime d'émission	373 422	373 422	373 422
Actions d'autocontrôle	(8 454)	(3 954)	(3 335)
Autres réserves (dont réserve de juste valeur)	66 140	58 388	38 668
Bénéfices non distribués	42 154	34 210	55 440
Participations minoritaires	7	7	(194)
Total des fonds propres	480 719	469 523	471 451
Moins : goodwill	(152 929)	(152 929)	(152,929)
Moins : autres immobilisations incorporelles	(128 724)	(135 773)	(157 059)
Moins : réserve de juste valeur	(6 779)	973	11 151
Moins : dividende proposé	(25 720)	(17 880)	(29 650)
Fonds propres de base	166 567	163 914	142 964
Moins : investissements dans les filiales financières	(2 978)	(3 219)	(2 376)
Total du capital disponible (A) - Tier 1	163 589	160 695	140 588
Total du capital requis (B) - Pilier I	40 986	41 360	38 963
Total du capital requis (C) - Piliers I + II	58 233	55 586	66 563
Ratio BRI (= A/B * 8 %)	31,9%	31,1%	28,9%
Ratio de solvabilité (= A/C * 8 %)	22,5%	23,1%	16,9%

BinckBank a réévalué l'adéquation de sa position de capital et de liquidité à la fin mars 2012, parvenant à la conclusion selon laquelle le capital disponible et les liquidités sont suffisantes pour couvrir les risques liés à l'exercice des activités et à la poursuite du programme de rachat d'actions au deuxième trimestre. Pour tout complément d'informations sur la gestion du risque et des fonds propres, veuillez vous reporter au Rapport du risque et d'adéquation des fonds propres de 2011 et au Rapport annuel 2011 de BinckBank (www.binck.com).

Objectifs 2015

BinckBank a formulé de nouveaux objectifs, car le volume de transactions reflète bien mieux à nos yeux le modèle financier de BinckBank. Nous souhaitons également nous concentrer sur le plus long terme et le délai pour atteindre les objectifs que nous avons fixés en 2009 pour la fin 2013 est sur le point de s'écouler. Une évaluation de l'avancement dans la réalisation des objectifs précédents et une présentation des nouveaux objectifs sont fournies ci-dessous.

Évaluation de l'avancement dans la réalisation des objectifs 2013

L'objectif pour la fin 2013 était de parvenir à 330 000 ouvertures de comptes aux Pays-Bas. Au rythme actuel d'environ 25 000 nouveaux comptes par an, BinckBank aura ouvert au total environ 320 000 comptes d'ici la fin 2013.

En Belgique, l'objectif était de 90 000 comptes. Le paysage en Belgique a considérablement changé depuis la crise bancaire et, après les difficultés rencontrées par les banques Fortis et Dexia (parmi d'autres), qui se sont traduites par des pertes financières importantes pour de nombreux Belges, l'investissement ne suscite guère plus d'enthousiasme. La hausse en deux temps de la taxe boursière de 0,17 % à 0,25 % n'a rien fait pour améliorer le moral des investisseurs particuliers. Selon toute probabilité, au rythme actuel, Binckbank atteindra la barre des 70 000 comptes en Belgique à la fin 2013. Même si ce chiffre est en deçà de notre objectif, nous nous sommes adjugés la première place en Belgique.

En France, l'objectif était de 80 000 comptes. BinckBank affiche des performances exceptionnelles en France. La taxe sur les transactions financières pourrait toutefois avoir un impact négatif. BinckBank n'a jusqu'à présent pas maintenu le rythme de nouveaux titulaires de compte nécessaire pour atteindre l'objectif, mais le nombre de mouvements sur les comptes est important. L'objectif est sans doute réalisable.

En dépit de la poursuite de la croissance des comptes de courtage pour particuliers avec en moyenne 50 000 comptes par an au cours des trois dernières années, BinckBank renonce à son objectif quant au nombre de comptes car nous pensons que le volume de transactions donne une représentation plus juste de notre modèle financier et de nos résultats. Notre résultat dépend du volume de transactions et non pas du nombre de comptes ouverts.

Le marché de l'épargne a connu des bouleversements majeurs depuis la crise. Le durcissement inévitable des exigences en fonds propres découlant de Bâle III et le fait que les banques soient devenues plus prudentes sur le marché des prêts interbancaires en a incité plusieurs à se concentrer davantage sur la banque de détail. Pour des raisons commerciales, BinckBank ne souhaite pas se lancer dans une course au meilleur taux d'intérêt sur ses produits d'épargne destinés aux particuliers. Cet objectif n'est donc plus réalisable.

Le nombre de contrats BPO conclus par le centre de profit Professionnels est en tous points conforme à l'objectif fixé et nous avons des raisons de penser que l'objectif de 10 contrats BPO à la fin 2013 sera atteint.

Les actifs sous gestion sont déjà bien au-dessus de l'objectif fixé, grâce notamment à la forte croissance des activités du centre de profit Professionnels.

Nouveaux objectifs 2015

Nombre de transactions effectuées par les particuliers : 13,5 millions par an

L'objectif porte notamment sur la croissance de l'activité et rentre dans le cadre de nos objectifs stratégiques d'obtenir le plus grand nombre possible de transactions sur la plateforme afin de maintenir les coûts par transaction au niveau le plus bas possible et de maintenir des prix compétitifs pour nos clients. Pour parvenir à une augmentation de 50 % par rapport à 2011, une politique active dans les pays dans lesquels nous sommes déjà présents, le succès du lancement en Italie et une nouvelle expansion internationale s'avèrent nécessaires.

Actifs sous gestion sur les comptes de courtage de particuliers : 10 milliards d'euros

Cet objectif favorisera également la croissance de l'activité, notamment à l'étranger. Les actifs sous gestion peuvent être considérés comme un bon indicateur du potentiel en terme de volume de transactions.

L'objectif pour l'Italie est d'atteindre le seuil de rentabilité à la fin 2015

Il ne se sera écoulé qu'un peu plus de trois ans depuis le lancement commercial en septembre. Ce délai est conforme avec notre plan d'affaires et avec les résultats de nos précédents lancements en Belgique et en France.

Actifs sous gestion auprès d'Alex Asset Management : 1,5 milliard d'euros

Cela représente un doublement de la taille actuelle de l'activité en l'espace de quatre ans et nécessitera une excellente exécution des plans mis en place, pour lesquels un développement efficace de produits sera essentiel.

Le centre de profit Professionnels signe 2 nouveaux contrats BPO par an

Ces projets nécessitent généralement des délais plus importants et le succès du centre de profit Professionnels dans la poursuite de la croissance de ce segment d'activité constitue une priorité pour BinckBank en ce qu'elle permet de dégager davantage de recettes exceptionnelles et un flux de revenus plus stable pour la société.

Objectifs	Objectifs pour la fin 2015	Statut à la fin 2011
Nombre de transactions de particuliers par an	13,5 millions	8,9 millions
Actifs sous gestion Courtage particuliers	10 milliards d'euros	7,4 milliards d'euros
Italie	rentable	-
Actifs sous gestion Alex Asset Management	1,5 milliard d'euros	690 millions d'euros
Nombre de contrats BPO importants	14	6

Événements survenus après la date du bilan et perspectives

Les clients néerlandais d'Alex et de Binck ont pu passer des ordres sur le marché américain des options à partir de février. BinckBank a par ailleurs introduit un nouveau barème de prix plus simple le 2 avril dernier pour Alex qui convient mieux au comportement des clients d'Alex. BinckBank rendra également le système de marge à base de portefeuille accessible aux investisseurs actifs dans les prochains mois.

Les préparatifs en Italie avancent avec succès avec l'ouverture officielle du bureau de Milan le 18 avril, qui emploie actuellement 11 collaborateurs. Binck lancera une version bêta de son service en Italie à la fin du mois de mai pour un premier groupe de clients. Le lancement commercial complet en Italie devrait avoir lieu à la fin septembre.

À la suite de la baisse continue des taux d'intérêt sur les marchés monétaires et des capitaux, les rendements dégagés par la politique d'investissement actuelle (où la plupart des placements sont des titres de la dette allemande ou de pays moins bien notés et Pfandbriefe) enregistrent une baisse constante. Le rendement du portefeuille d'investissement recule de façon constante pour se rapprocher du taux que BinckBank propose sur les comptes d'épargne, soit 1,5 % actuellement. Il existe donc un risque que les comptes d'épargne entraînent des pertes. BinckBank a par conséquent décidé de revoir sa politique d'investissement à la fin du mois de mars. Pour une partie de son portefeuille d'investissement (sous réserve d'un maximum de 30 % et jusqu'à 10 millions d'euros par contrepartie), BinckBank acceptera un risque de crédit plus important pour ses prêts afin de maintenir le rendement sur l'épargne à un niveau au moins égal au seuil de rentabilité. Dans le cadre de la nouvelle politique, les placements autorisés incluront des obligations émises par les banques, les organisations internationales et les organismes publics des pays européens. La nouvelle politique consiste à améliorer la diversification parmi les émetteurs et les pays et à réduire partiellement l'exposition unilatérale à l'Allemagne. BinckBank n'investira pas directement dans les pays européens de la périphérie.

Le nouveau plan de garantie des dépôts néerlandais devrait prendre effet au troisième trimestre 2012. La proposition actuelle prévoit de faire financer le système par les banques ex ante plutôt qu'ex post. Les banques présentant un niveau de risque élevé contribueront davantage au fonds en termes relatifs. Conformément à la proposition actuelle, BinckBank estime que sa contribution annuelle au fonds sera comprise entre 1 et 1,5 million d'euros.

Le résultat de BinckBank dépend en grande partie de l'activité de ses clients sur les marchés. La volatilité et la direction prise par les marchés constituent des facteurs essentiels. C'est pourquoi nous ne pouvons publier de prévisions détaillées des résultats que nous prévoyons de dégager en 2012. À l'instar du premier trimestre, le deuxième trimestre 2012 a démarré dans le calme, le volume de titres échangés par nos clients ayant été relativement faible. BinckBank a par conséquent réduit ses dépenses marketing au premier trimestre par rapport à 2011 et a décidé de ramener le budget marketing pour 2012 de 22 à 18 millions d'euros. BinckBank continuera de porter ses efforts sur l'amélioration des services proposés aux clients en lançant de nouveaux produits et de nouveaux services afin de concrétiser ses ambitions. Nous continuerons de suivre attentivement l'évolution des marchés (et des prix), notamment sur notre marché domestique et nous y répondrons en conséquence.

Données clés sur l'action BinckBank N.V.

Code ISIN	NL0000335578
Code Reuters	BINCK.AS
Code Bloomberg	BINCK NA
Indice boursier	AMX
Capitalisation boursière (en millions d'euros)	607
Actions en circulation*	74 500 000
Volume quotidien moyen (nombre)	241 894
Cours à l'ouverture (01/01/2011)	8,34 €
Cours de l'action - plus haut (intraday)	9,07 €
Cours de l'action - plus bas (intraday)	7,75 €
Cours à la clôture (31/03/2012)	8,14 €

* au 31 mars 2012

Action BinckBank par rapport à l'indice AMX



Autres informations sur BinckBank N.V.

BinckBank est une banque en ligne spécialisée dans les services aux investisseurs et se classe parmi les cinq premières en Europe. Courtier en ligne, BinckBank offre à ses clients un accès rapide et avantageux à tous les grands marchés financiers mondiaux. C'est aussi une banque de capitaux qui offre son soutien à ses clients dans la gestion de leur patrimoine en leur proposant des services de gestion d'actifs et une épargne en ligne. Outre l'exécution rapide et avantageuse d'ordres, BinckBank offre aussi à sa clientèle professionnelle le traitement administratif de transactions sur titres et de transactions monétaires grâce à une variante d'externalisation des processus métier (BPO) ou à l'octroi de licences de logiciel. La société est implantée aux Pays-Bas, en Belgique, en France, en Italie et en Espagne.

Un webcast audio se déroulera aujourd'hui, 23 avril 2012 à 10h. La présentation est disponible sur www.binck.com dans Relations avec les investisseurs/ Résultats financiers. Par ailleurs, la transcription du webcast audio sera disponible à partir du 25 avril 2012 sur www.binck.com dans la rubrique Relations avec les investisseurs.

Dates importantes en 2012 et 2013 *:

- Assemblée générale des actionnaires	23 avril 2012
- Détachement de dividende	25 avril 2012
- Date d'enregistrement	27 avril 2012
- Versement du dividende	2 mai 2012
- Publication des résultats du premier semestre 2012	23 juillet 2012
- Détachement de l'acompte sur dividende	24 juillet 2012
- Date d'enregistrement de l'acompte sur dividende	26 juillet 2012
- Versement de l'acompte sur dividende	30 juillet 2012
- Publication des résultats du troisième trimestre 2012	22 octobre 2012
- Publication du rapport sur le risque	29 octobre 2012
- Résultats annuels 2012	4 février 2013
- Rapport annuel 2012	11 mars 2013
- Assemblée générale des actionnaires 2013	22 avril 2013
- Résultats du premier trimestre 2013	22 avril 2013

* Dates susceptibles d'être modifiées

Relations avec les investisseurs :

Anneke Hoijtink
Tél. : +31 20 - 522 0372 / +31 6 201 98 337
ahoijtink@binck.nl

BinckBank N.V.
Barbara Strozziilaan 310
1083 HN Amsterdam
www.binck.com



BinckBank

Barbara Strozzilaan 310
1083 HN Amsterdam

t 020 522 03 30

f 020 320 41 76

e ir@binck.com

i www.binck.com